

Advanced Printer Driver for TM-T82 Ver.4

安装手册

概述

对 APD 的概述及操作环境的描述

安装和设置

描述了从 APD 的安装到使用 TM 打印机进行打印的各种信息。

静态安装

描述了静态安装的信息。



注意事项

- 未经 Seiko Epson Corporation 事先书面同意，不得翻印、在检索系统中存储或以任何形式或通过任何方式（电子、机械、影印、录制等）传送本文档的任何部分。
- 本文档的内容如有变更，恕不另行通知。请联系我们以获取最新信息。
- 在准备此文档的阶段虽尽了最大努力，但错误或疏漏在所难免，Seiko Epson Corporation 不对此负责。
- 对于使用本文档中包含的信息而引起的损失，我们也将不负任何责任。
- Seiko Epson Corporation 及其联营公司不对本产品的购买者或第三方因以下问题而造成的损坏、损失、费用或开支负责：事故、误用或滥用本产品，或未经授权修改、修理或改变本产品，或（不包括美国）不能严格按照 Seiko Epson Corporation 的操作和维护指示进行操作。
- 除了由 Seiko Epson Corporation 指定为原装 EPSON 产品或 EPSON 认可产品的以外，Seiko Epson Corporation 不负责因使用任何其他选件和易耗件产品而导致的损坏或问题。

商标

EPSON® 和 ESC/POS® 为 Seiko Epson Corporation 在美国和其他国家的注册商标。
MS-DOS®, Microsoft®, Win32®, Windows®, Windows Vista®, Windows Server®, Visual Studio®, Visual Basic®, Visual C++® 和 Visual C#® 为 Microsoft Corporation 在美国和其他国家的注册商标或商标。

ESC/POS® 命令系统

EPSON 通过其自有的 POS 打印机命令系统 (ESC/POS) 获取了业界主动性。ESC/POS 拥有大量包含专利技术的命令。其高可扩展性使用户可以构建多用途多功能的 POS 系统。该系统兼容除 TM-C100 之外的所有类型的 EPSON POS 打印机和显示设备。而且其灵活性便于今后升级系统。其功能性和易用性被全世界所重视。

版权所有 ©2011-2012 精工爱普生公司，长野，日本

安全说明

符号说明

如下列定义所示，本手册中的符号根据其重要程度而定义。在使用产品之前，请仔细阅读下列说明。

CAUTION

提供必须遵守的信息，以避免损坏您的设备或导致故障。

NOTE

提供重要的信息和有用的提示。

使用制限

当本产品被用于需要高可靠性 / 安全性的应用时（例如涉及到航空，铁路，海运，汽车等交通设备；灾难预防设备，多种安全保障设备等），在设计中应考虑包含自动防故障装置和冗余，以便维持安全性和总体系统的可靠性。由于本产品非用于例如航空设备，主要通讯设备，核电控制设备，或直接与医疗保健相关的医疗设备等需要极高可靠性 / 安全性的应用，因此，请您在全面评估之后对此产品的适用性进行自身判断。

关于本手册

手册的用途

本手册的目的是为安装 EPSON™ 打印机驱动程序 (Advanced Printer Driver) 提供必要的信息。

手册内容

本手册包括以下部分：

第 1 章	概述
第 2 章	安装和设置
第 3 章	静态安装

目录

■ 安全说明	3
符号说明	3
■ 使用制限	3
■ 关于本手册	4
手册的用途	4
手册内容	4
■ 目录	5

概述

■ 介绍	7
手册结构	7
■ 操作环境	8
计算机	8
操作系统	8
.NET Framework 版本	9
接口	9
应用程序	9
■ 因操作系统而异	10
■ 限制事项	12

安装和设置

从 APD 2.xx, 3.xx 升级的注意事项	13
APD 4.5xx 或更高版本与其他驱动程序 / 应用程序之间的兼容性	13
■ 安装方法	14
■ 最小安装	15
安装流程	15
安装	15
连接 TM 打印机	20
打印测试页	21
■ 标准安装	22
安装流程	22
安装	22
■ 卸载	27
■ 自定义安装	29
安装流程	29
安装	29

■ 即插即用安装	33
安装流程	33
连接 TM 打印机	34
安装打印机驱动程序	34
■ 共享打印机	35
安装	35
卸载	38
■ 安装 APD 后的维护	41
添加打印机驱动程序	41
卸载打印机驱动程序	43
更换打印机	44
更改打印机驱动程序的端口设置	45
升级安装 APD	47

静态安装49

■ 什么是静态安装?	49
静态安装的流程	50
■ 设置要被复制的 APD 环境	51
APD 设置	51
■ 创建程序包或脚本文件	52
■ 执行静态安装	55
如何执行静态安装	55
检查安装结果	56
命令选项	56

概述

介绍

Advanced Printer Driver（本手册中略称 APD）是用于 EPSON TM-T82 的 Windows 打印机驱动程序。

针对嵌入式 POS 的使用，APD 可以通过 Status API（状态应用程序接口）监测 TM 打印机的状态。

已经设置的 APD 环境可以在另外一台计算机上被恢复（静态安装）。

连接至本地计算机的打印机可以通过使用操作系统的网络功能使其作为共享打印机 (Point & Print) 使用。

手册结构

安装手册

描述了从安装 APD 到执行打印测试，添加打印机驱动程序与自动 APD 静态安装的过程。

TM 打印机手册

描述了如何使用 APD 及其功能。

描述了 TM-T82 的规格。

Status API 手册

描述了如何使用 Status API 从用户应用程序中获得 TM 打印机的状态。

Devmode API / PRINTERINFO 手册

描述了如何使用 Devmode API 在用户应用程序中配置打印机的一些功能。

描述了 Windows 环境下的 PRINTERINFO 功能。

操作环境

计算机

运行下列任何 Windows 操作系统的任何 PC/AT 兼容机。

操作系统

- Microsoft Windows 8 (32 位 /64 位)
- Microsoft Windows 7 SP1 (32 位 /64 位)
- Microsoft Windows Vista SP2 (32 位 /64 位)
- Microsoft Windows XP Professional SP3 (32 位)
- Microsoft Windows Server 2012 (64 位)
- Microsoft Windows Server 2008 R2
- Microsoft Windows Server 2008 SP2 (32 位 /64 位)
- Microsoft Windows Server 2003 R2 SP2 (32 位 /64 位)

Windows Server 2003/2008 环境支持下列服务 / 软件。

终端服务

Citrix XenApp5.0

- Microsoft Windows Embedded 7 (32 位 /64 位)
- Microsoft Windows Embedded POSReady 7
- Microsoft Windows Embedded POSReady 2009
- Microsoft Windows Embedded for Point of Service 1.1 (32 位)
- Microsoft Windows Embedded Standard (32 位)
/ Microsoft Windows XP Embedded SP2 (32 位)

需要下列组件。

Volume Shadow Copy Service

System Restore Core

OLE Dialog Interfaces

Local Printing Support

Task Scheduler (安装 USB 驱动程序时所需组件)

Primitive: DbgHelp (安装 USB 驱动程序时所需组件)

Communications Port (如果计算机没有串行接口或并行接口，
必须手动安装其中任意一个。)

Primitive: Winhlp32 (浏览帮助文件时所需组件)

安装上述组件之后，请使用 Windows XP Embedded (Target Designer) 执行对组件的附属检查。详细内容，请咨询操作系统经销商。

NOTE

不支持上列以外的操作系统。

.NET Framework 版本

请使用下列 .NET 环境。

- .NET Framework 2.0 或更高版本。
- Windows Vista 系统安装 .NET Framework 3.0 或更高版本。

接口

APD 支持下列接口。

接口	描述
串行接口	-
USB 接口	USB 2.0 兼容 (全速 12 Mbps 操作。不支持高速操作。)

应用程序

APD 支持从 Windows 应用程序直接打印。并且可以通过商业应用程序，例如文字处理或报表软件，直接进行打印，且无需进行编程。

当您想要在您的应用程序中接收如缺纸错误等 TM 打印机状态时，请使用 Status API。在此情况下，您需要进行应用程序开发以集成监测功能。

因操作系统而异

本手册中的某些操作描述内容因操作系统的不同而异。请参见下列内容：

项目	说明
程序界面	本手册使用 Windows Vista 的程序界面进行描述。
打印机驱动程序的确认设置	Windows 8 [桌面] - 侧边栏 [设置] - [控制面板] - [硬件和声音] - [设备和打印机] 右击打印机驱动程序，并选择 [打印机属性]。 Windows 7 [开始] - [控制面板] - [硬件和声音] - [设备和打印机] 右击打印机驱动程序，并选择 [打印机属性]。 Windows Vista [开始] - [控制面板] - [硬件和声音] - [打印机] 右击打印机驱动程序，并选择 [属性]。 Windows XP [开始] - [控制面板] - [打印机和传真] 右击打印机驱动程序，并选择 [属性]。
删除共享打印机	Windows 8 [桌面] - 侧边栏 [设置] - [控制面板] - [硬件和声音] - [设备和打印机] Windows 7 [开始] - [控制面板] - [硬件和声音] - [设备和打印机] Windows Vista [开始] - [控制面板] - [硬件和声音] - [打印机] Windows XP [开始] - [控制面板] - [打印机和传真]
添加共享打印机	Windows 8 [桌面] - 侧边栏 [设置] - [控制面板] - [硬件和声音] - [添加设备] Windows 7 [开始] - [控制面板] - [硬件和声音] - [添加打印机] Windows Vista [开始] - [控制面板] - [硬件和声音] - [添加打印机] Windows XP [开始] - [控制面板] - [添加打印机]
服务器属性	Windows 8 当在 [设备和打印机] 上选择打印机图表时，工具栏上显示 [打印服务器属性] 信息。 Windows 7 当在 [设备和打印机] 上选择打印机图表时，工具栏上显示 [打印服务器属性] 信息。 Windows Vista [打印机] - [文件] - [用管理员帐户运行] - [服务器属性] Windows XP [打印机和传真] - [文件] - [服务器属性]

项目	说明
卸载程序	Windows 8 [桌面] - 侧边栏 [设置] - [控制面板] - [卸载程序] Windows 7 [开始] - [控制面板] - [卸载程序] Windows Vista [开始] - [控制面板] - [卸载程序] Windows XP [开始] - [控制面板] - [添加或删除程序]
Windows 8 应用程序的起动方法	从 [开始] - [所有应用] 列单中选择所使用的应用程序。

限制事项

- 当 EPSON Terminal Printers（激光打印机，喷墨打印机与其它机型）或 EPSON 打印机窗口与 APD 一同使用时，必须按照下列顺序执行安装与卸载：

[安装]

1. EPSON Terminal Printer driver
2. APD

[卸载]

1. APD
2. EPSON Terminal Printer driver

如果您想在安装 APD 后覆盖 EPSON Terminal Printer driver，请首先卸载 APD，然后再覆盖 EPSON Terminal Printer driver。

- 对于 USB 连接，可以在安装 APD 后通过即插即用方式安装打印机驱动程序；但是，当 TM 打印机处于脱机状态（机盖被打开，缺纸等）时，无法添加打印机驱动程序。当打印机恢复至联机状态时，方可添加打印机驱动程序。
- 通过 USB 连接，最多可以同时连接 8 台打印机。
- 当 TM 打印机通过并行接口连接到 Windows XP，将弹出即插即用需求窗口，且“EPSON TM-P2.01”被添加至设备管理器的其它设备中。针对此设备，请勿执行 [卸载] 或 [更新驱动程序软件]。当在安装驱动程序前，TM 打印机通过并行接口连接到计算机时，计算机将检测到“EPSON TM-P2.01”，但是请不要卸载或更新，仅点击 [取消]。（它将被添加至设备管理器中的其它设备，但是在安装完驱动程序之后会被自动删除。）
在安装驱动程序之前通过并行接口连接 TM 打印机时，将检测到“EPSON-P2.01”。在此情况下，请点击“取消”并且不要选择“卸载”或“更新驱动程序软件”。（它将被添加至设备管理器中的“其它设备”，但是在安装完驱动程序之后会被自动删除。）
- 如果您使用接口转换插座或接口扩展板，则无法确保其正常操作。

安装和设置

本章描述从安装到执行打印测试的步骤。
同时包含卸载步骤 (第 27 页) 和安装之后的各种维护步骤 (第 41 页)。

NOTE

4.07 版本或更高版本的 APD 支持 32 位和 64 位版本的操作系统。

CAUTION

- 使用管理员权限安装。
- 在 APD 安装完成之前，请勿连接 TM 打印机。
- 请在安装之前关闭所有正在运行的应用程序。

从 APD 2.xx, 3.xx 升级的注意事项

为了安装 APD 4.xx 需要卸载 APD 2.xx 或 3.xx 。请注意下列要点。

- 当在已安装了 APD 2.xx 或 3.xx 的计算机上安装 APD 4.xx 时，在安装 APD 4.xx 之前将自动卸载以前的版本。
- 部分打印机不支持 APD 4.xx。请先确认您的打印机是否支持 APD 4.xx。如果您使用不支持 APD 4.xx 的打印机并执行 APD 4.xx 的安装时，打印机将无法在您的系统中使用。

APD 4.5xx 或更高版本与其他驱动程序 / 应用程序之间的兼容性

安装 APD 4.5xx 或更高版本后，低于下列版本的驱动程序 / 应用程序将变为无效。当从客户端计算机登录后共享打印机也会变为无效。用户必须另外准备兼容的驱动程序 / 应用程序并进行升级。有关升级步骤，请参见各驱动程序 / 应用程序的使用说明。

其他驱动程序 / 应用程序	兼容版本
EPSON OPOS ADK	2.68J 版本或更高版本
EPSON OPOS ADK for .NET	1.11.20 版本或更高版本
EpsonNet Simple Viewer	2.30 版本或更高版本
TM Virtual Port Driver	7.10 版本或更高版本

如果同时共存的其他驱动程序 / 应用程序不能升级，请重新安装并使用 APD 4.15 或更低版本。

安装方法

可以使用下列方法安装 APD。

- 最小安装[第 15 页](#)
这是推荐的安装方法，仅安装使用打印机所需的最小功能。此方法可减少需安装的文件数和安装时间。
- 标准安装[第 22 页](#)
此方法是安装 APD 的标准方法。对于 4.07 版本或更高版本的 APD，可以安装 32 位和 64 位版本操作系统的打印机驱动程序。
- 自定义安装[第 29 页](#)
此方法允许您选择特定的功能和端口驱动程序进行 APD 安装。
对于 4.07 版本或更高版本的 APD，您可以依照您的操作系统环境选择 32 位或 64 位打印机驱动程序

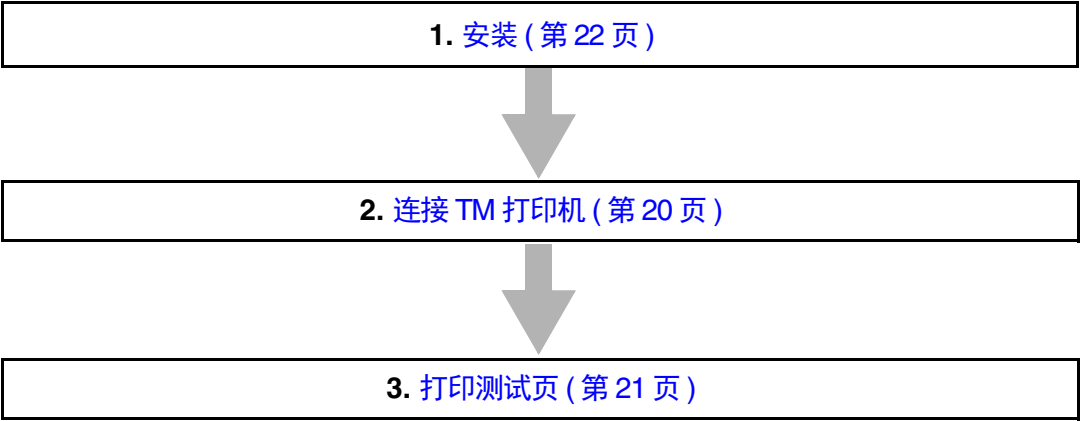
本文档还对下列可在安装后执行的功能进行说明。

- 即插即用安装[第 33 页](#)
带有 USB 接口的 TM 打印机可以作为打印机设备添加到已经安装了 APD 的计算机 (标准安装或自定义安装)。
- 安装共享打印机[第 35 页](#)
此方法用于安装共享打印机 (Point & Print)。
- APD 的升级安装[第 47 页](#)
此方法允许您升级安装新版本的 APD。
- 静态安装[第 49 页](#)
此方法允许您将 APD 环境复制到其它计算机。

最小安装

这是推荐的安装方法，仅安装使用打印机所需的最小功能。此方法可减少需安装的文件数和安装时间。

安装流程



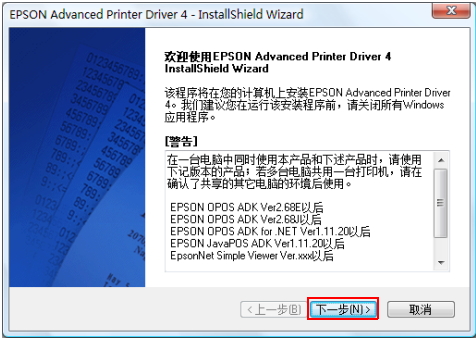
安装

请依照下列步骤安装。

- 1 双击安装程序的 [APD] 图标开始安装。



- 2 显示 “InstallShield Wizard” 界面。确认关于计算机环境的 [警告]。
要继续安装，请点击 [下一步] 按钮。（请参见第 13 页 “APD 4.5xx 或更高版本与其他驱动程序 / 应用程序之间的兼容性”）



3 显示“许可协议”界面。请阅读其内容并选择“我接受许可协议中的条款”。然后点击[下一步]按钮。

4 显示“安装类型”界面。选择“最少限度(爱普生推荐)”，然后点击[下一步]按钮。

5 显示“打印机配置”界面。点击[添加]按钮选择已安装驱动程序的机型。

3 >



4 >



5 >



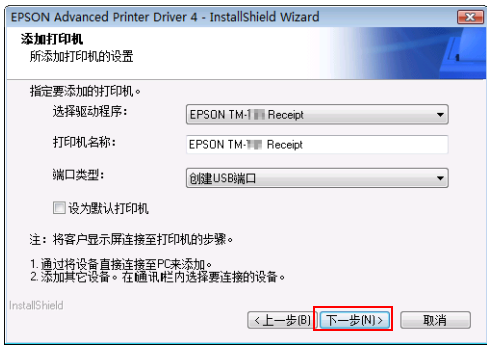
6 显示“添加打印机”界面。从“选择驱动程序”设置栏中选择要安装的打印机驱动程序。

NOTE

可在自测中用打印的“Resident Character”检查语言。要开始自测，在卷纸盖关闭的情况下按住 FEED 按钮，同时开启电源按钮。保持按住 FEED 按钮直到开始打印。

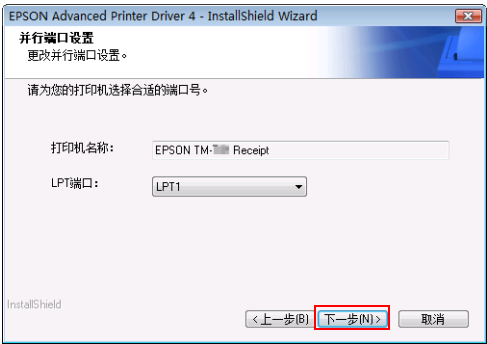
7 配置所要使用的打印机驱动程序和端口，然后点击 [下一步] 按钮。

设置	说明
打印机名称	打印机驱动程序的名称。此名称可变更。 名称中请勿使用 Unicode 字符。
端口类型	选择连接计算机和打印机的接口类型。 创建一个串行端口：执行步骤 8。 创建一个 USB 端口：执行步骤 9。
设为默认打印机	在 Windows 应用程序中配置此打印机为通常使用的打印机时，请选择此项。



2

8 显示“并行端口设置”界面。配置并行端口设置并点击[下一步]按钮。执行步骤 9。

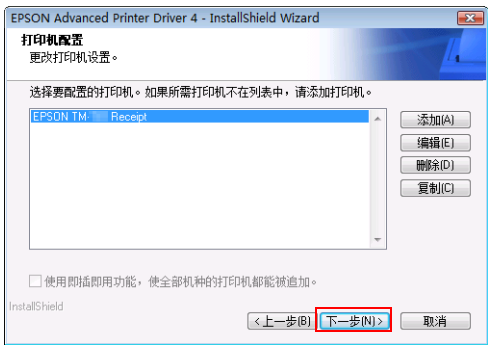


设置	说明
打印机名称	此处显示您在步骤 7 中所输入的打印机名称。此处名称不可变更。
COM 端口	指定连接到打印机的串行端口号。
波特率	指定波特率。
数据位	指定数据位。
停止位	指定停止位。
流控制	指定计算机和打印机之间的数据流方式。
奇偶校验	指定奇偶校验。

9 返回至“打印机配置”界面。步骤 6 至步骤 8 中所配置的所有打印机驱动程序将显示在列表中。如需安装多个打印机驱动程序，重复步骤 5 至步骤 8 的操作。如需多次安装同一个打印机驱动程序，请点击[复制]按钮。当完成打印机驱动程序的设置后，点击[下一步]按钮。

10 显示“开始复制文件”界面。查看“当前设置”以确认安装设置，然后点击[下一步]按钮。

9 >



10 >

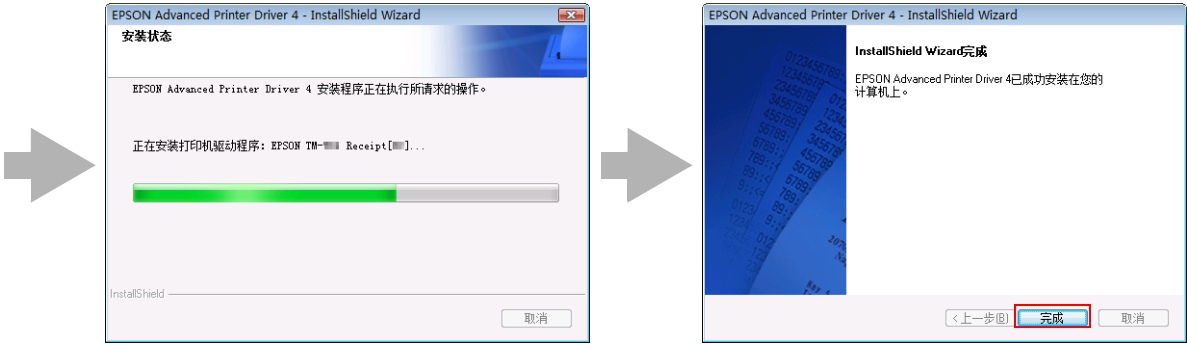


11 APD 已安装。

12 显示 “InstallShield Wizard 完成” 界面。点击 [完成] 按钮完成安装。

11 >

12 >



13 在 [开始] - [控制面板] - [硬件和声音] - [打印机] 中，检查指定的打印机驱动程序是否正确安装。（“因操作系统而异”）。



2

连接 TM 打印机

在连接 TM 打印机之前，请将打印机的握手信号设置设为“接收缓冲区满”。

连接 TM 打印机。关于如何连接 TM 打印机和配置 DIP 开关的信息，请参见 TM 打印机所附带的用户手册或技术参考手册。

CAUTION

- 最多可以同时将 8 台打印机连接至多台计算机。
- 关闭 TM 打印机的电源并最少等待 5 秒后再打开电源。

串行接口 (COM) 连接

当使用串行连接时，请确认打印机设置与打印机驱动程序端口设置（波特率 / 数据位 / 奇偶校验 / 停止位 / 流控制）相匹配。使用 TM 打印机的 DIP 开关将握手操作 (BUSY 状态) 设为 [仅接收缓冲区满]。

USB 连接

在安装 APD 之前，请勿将 TM 打印机连接到计算机。在提前连接了 TM 打印机的情况下，则请删除端口驱动程序并且在不连接 TM 打印机的情况下重新安装打印机驱动程序。

CAUTION

USB 设备需求

- USB 电缆最长为 5 米，且最多 5 个级联的集线器。
- 所使用的 USB 电缆和 USB 集线器需与 USB2.0 规格 (12Mbps) 兼容。

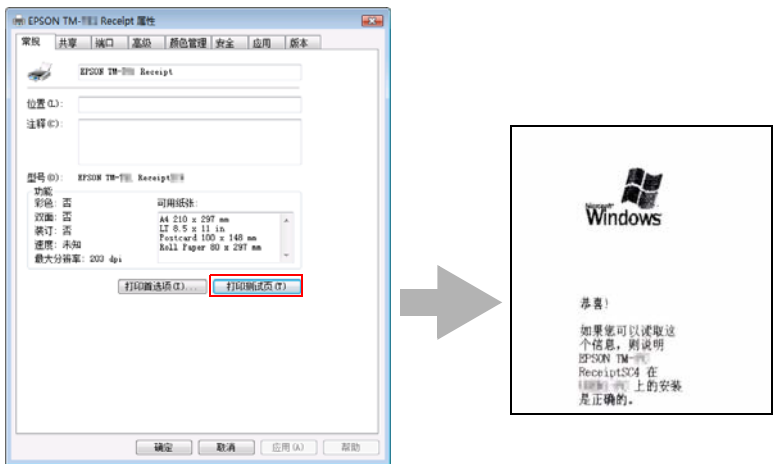
NOTE

有关 USB 省电的情况，请在安装 APD 之后参见 C:\Program Files\EPSON\EPSON Advanced Printer Driver 4\TMUSB\readme_e.txt。

打印测试页

安装 APD 之后，执行测试打印以检查 APD 是否正确安装且是否正常工作。
按照下列步骤执行打印测试页。

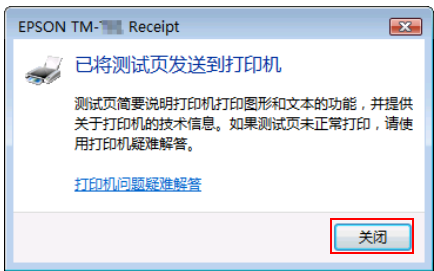
- 1 从 [开始] - [控制面板] 中打开打印机界面。右击已安装的打印机驱动程序并选择 [属性] (“因操作系统而异”)。
- 2 显示打印机属性界面。点击 [打印测试页] 按钮开始测试打印。



NOTE

- APD 的打印测试页不会打印全部数据，它与一般的测试页不同。
- 打印测试页将字符和图像作为一整张图像打印。串行接口连接的数据量较大，因此与其它接口相比可能需要花费更长的打印时间。

- 3 显示下列界面。如果测试打印的输出结果正确，请点击 [关闭] 按钮。如果测试打印的输出结果不正确，请点击 [打印机问题疑难解答] 按钮并按照 Windows 的提示信息进行故障排除。



标准安装

此方法是安装 APD 的标准方法。在正常条件下，请使用此方法。

对于 4.07 版本或更高版本的 APD，可以安装 32 位和 64 位版本操作系统的打印机驱动程序。

安装流程

1. 安装 (第 22 页)



2. 连接 TM 打印机 (第 20 页)

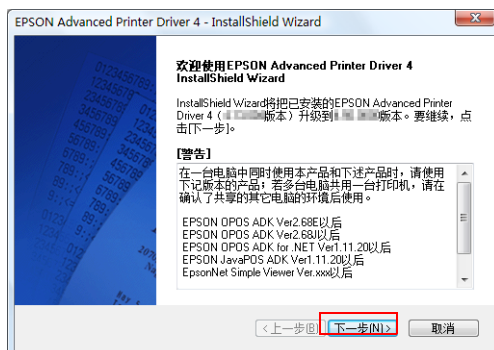


3. 打印测试页 (第 21 页)

安装

请依照下列步骤安装。

- 1 双击 [APD] 图表开始安装。
- 2 显示 “InstallShield Wizard” 界面。确认关于计算机环境的 [警告]。
要继续安装，请点击 [下一步] 按钮。（请参见第 13 页 “APD 4.5xx 或更高版本与其他驱动程序 / 应用程序之间的兼容性”）



- 3 显示“许可协议”界面。请阅读其内容并选择“我接受许可协议中的条款”。然后点击[下一步]按钮。
- 4 显示“安装类型”界面。选择“标准”，然后点击[下一步]按钮。
- 5 显示“打印机配置”界面。当安装 APD 的同时也安装打印机驱动程序时，点击[添加]按钮。如果想要稍后再安装打印机驱动程序时，请点击[下一步]按钮并执行步骤 10。

3 >



4 >



5 >



6 显示“添加打印机”界面。根据所使用的打印机的语言，从“选择驱动程序”设置栏中选择要安装的打印机驱动程序。

NOTE

可在自测中用打印的 "Resident Character" 检查语言。要开始自测，在卷纸盖关闭的情况下按住 FEED 按钮，同时开启电源按钮。保持按住 FEED 按钮直到开始打印。

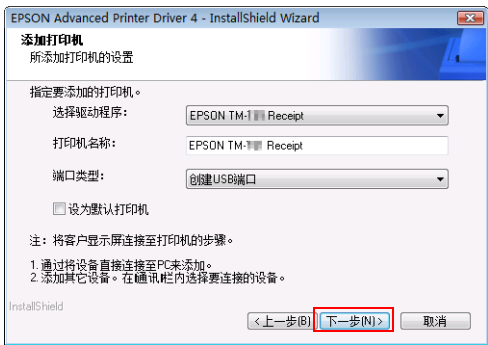
7 配置所要使用的打印机驱动程序和端口，然后点击 [下一步] 按钮。

设置	说明
打印机名称	打印机驱动程序的名称。此名称可变更。。 名称中请勿使用 Unicode/ 双字节字符。
端口类型	选择连接计算机和打印机的接口类型。 创建一个串行端口：执行步骤 8。 创建一个 USB 端口：执行步骤 9。
设为默认打印机	在 Windows 应用程序中配置此打印机为通常使用的打印机时，请选择此项。。

8 显示“串行端口设置”界面。配置串行端口设置并点击 [下一步] 按钮。执行步骤 9。

设置	说明
打印机名称	此处显示您在步骤 6 中所输入的打印机名称。此处名称不可变更。
COM 端口	指定连接到打印机的串行端口号。
波特率	指定波特率。
数据位	指定数据位。
停止位	指定停止位。
流控制	指定计算机和打印机之间的数据流方式。
奇偶校验	指定奇偶校验。

7 >

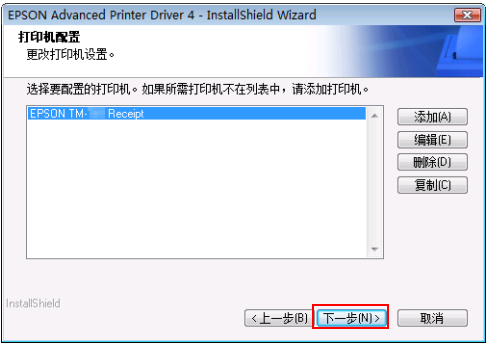


8 >



- 9 返回至“打印机配置”界面。步骤 6 至步骤 8 中所配置的所有打印机驱动程序将显示在列表中。
- 如需安装多个打印机驱动程序，重复步骤 5 至步骤 8 的操作。如需多次安装同一个打印机驱动程序，请点击 [复制] 按钮。
- 当完成打印机驱动程序的设置后，点击 [下一步] 按钮。
- 10 显示“开始复制文件”界面。查看“当前设置”以确认安装设置，然后点击 [下一步] 按钮。

9 >



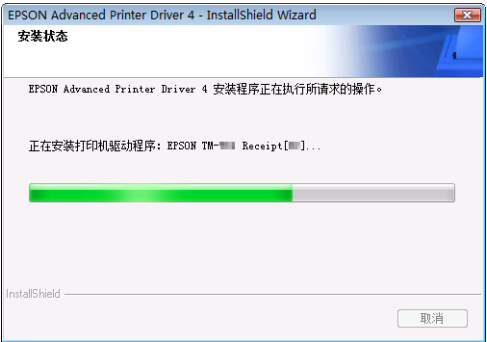
10 >



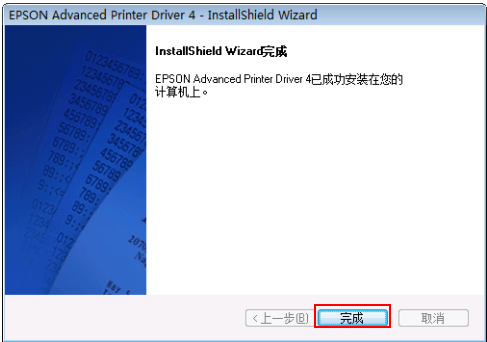
- 11 APD 已安装。

- 12 显示“InstallShield Wizard 完成”界面。点击 [完成] 按钮完成安装。

11 >



12 >



- 13** 当在步骤5添加了打印机驱动程序时，请确认打印机驱动程序安装在[开始] - [控制面板] 中的 [硬件和声音] - [打印机] 中 (“[因操作系统而异](#)”)。当没有在步骤 5 中添加打印机驱动程序时，[打印机] 中则不显示打印机驱动程序。



卸载

卸载与 APD 相关的所有内容（端口驱动程序，打印机驱动程序等）

NOTE

APD 具有静态卸载功能可以在不显示任何界面的情况下完成卸载。有关更多详情，请参见 第 57 页 “/uninstall : 静态卸载”。

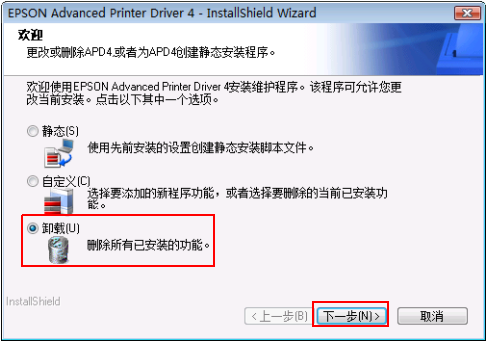
CAUTION

请勿直接从 [开始] - [控制面板] - [硬件和声音] - [打印机] 中卸载打印机驱动程序 (“因操作系统而异”)。即使图标（打印机驱动程序）从界面中消失，APD 也未被卸载。要卸载打印机驱动程序，请参见第 43 页 “卸载打印机驱动程序”。

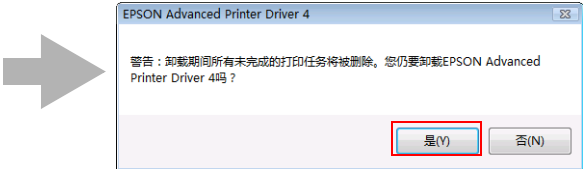
按照下列步骤卸载 APD。

- 2
- 1 结束计算机中的所有其它操作。
 - 2 从 [开始] - [所有程序] - [EPSON] - [EPSON Advanced Printer Driver 4] 中选择并打开 [更改或删除 APD4，或创建 APD4 的静态安装程序。]
 - 3 显示 “欢迎” 界面。选择 “卸载”，然后点击 [下一步] 按钮。
 - 4 显示卸载确认界面。点击 [是] 按钮。
 - 5 已卸载 APD。

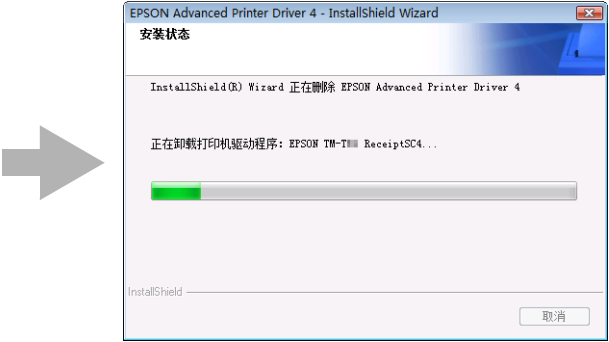
3 >



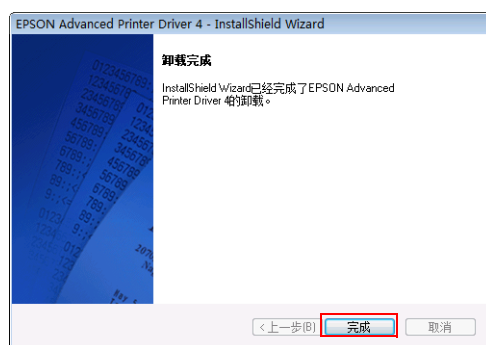
4 >



5 >



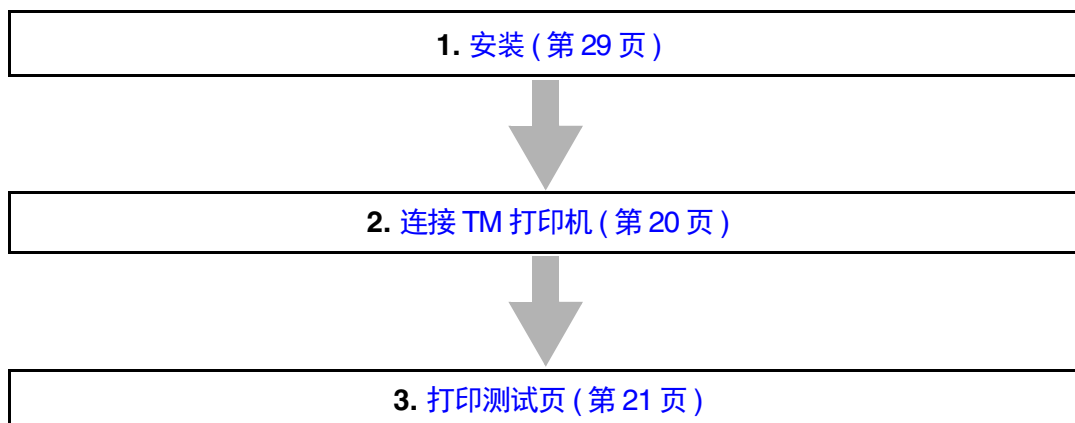
6 显示“卸载完成”界面。点击[完成]按钮完成卸载。



自定义安装

在自定义安装中，您可选择某些要安装的功能。此外，对于 4.07 版本或更高版本的 APD，您可以依照您的操作系统环境选择 32 位或 64 位打印机驱动程序。

安装流程



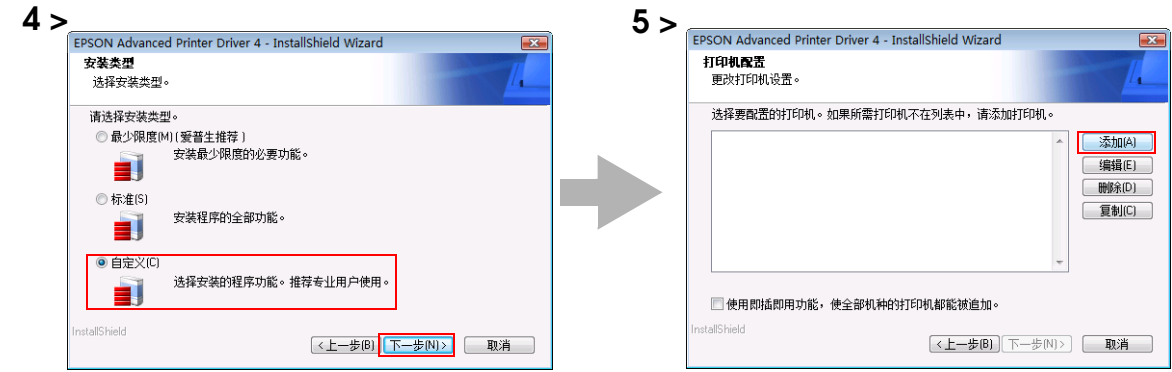
安装

请依照下列步骤安装。

- 1** 双击安装程序的 [APD] 图标开始安装。
- 2** 显示 “InstallShield Wizard” 界面。确认关于计算机环境的 [警告]。要继续安装，请点击 [下一步] 按钮。（请参见第 13 页 “APD 4.5xx 或更高版本与其他驱动程序 / 应用程序之间的兼容性”）
- 3** 显示 “许可协议” 界面。阅读其内容后，如果同意各条款，则选择 “我接收许可协议的条款” 并点击 [下一步] 按钮。

- 4** 显示“安装类型”界面。然后选择“自定义”并点击[下一步]按钮。
- 5** 显示“选择功能”界面。点击[添加]按钮。如需在安装 APD 后通过即插即用功能安装驱动程序，请选择“使用即插即用功能，使全部机种的打印机都能被追加。”，然后点击[下一步]执行步骤 11。

设置		说明
使用即插即用功能，使全部机种的打印机都能被追加。	未勾选（默认）	仅安装所选机型的驱动程序。
	勾选	安装所有机型的驱动程序。您可在安装 APD 后通过即插即用功能安装其他机型的驱动程序。



- 6** 显示“添加打印机”界面。从“选择驱动程序”设置栏中选择要安装的打印机驱动程序。

NOTE

可在自测中打印的“Resident Character”检查语言。要开始自测，在卷纸盖关闭的情况下按住 FEED 按钮，同时开启电源按钮。保持按住 FEED 按钮直到开始打印。

- 7** 配置所要使用的打印机驱动程序和端口，然后点击[下一步]按钮。

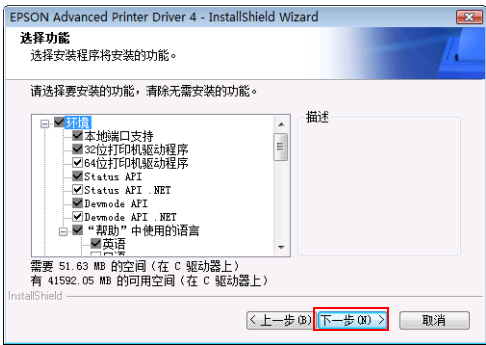
设置	说明
打印机名称	打印机驱动程序的名称。此名称可变更。 名称中请勿使用 Unicode 字符。
端口类型	选择连接计算机和打印机的接口类型。 创建一个串行端口：执行步骤 8。 创建一个 USB 端口：执行步骤 9。
设为默认打印机	在 Windows 应用程序中配置此打印机为通常使用的打印机时，请选择此项。

8 显示“串行端口设置”界面。配置串行口设置并点击[下一步]按钮。执行步骤9。

设置	说明
打印机名称	此处显示您在步骤7中所输入的打印机名称。此处名称不可变更。
COM 端口	指定连接到打印机的串行端口号。
波特率	指定波特率。
数据位	指定数据位。
停止位	指定停止位。
流控制	指定计算机和打印机之间的数据流方式。
奇偶校验	指定奇偶校验。

9 返回至“打印机配置”界面。步骤6至步骤8中所配置的所有打印机驱动程序将显示在列表中。如需安装多个打印机驱动程序，重复步骤5至步骤8的操作。如需多次安装同一个打印机驱动程序，请点击[复制]按钮。当完成打印机驱动程序的设置后，点击[下一步]按钮。

10 显示“选择功能”界面。选择您所所要安装的功能，然后点击[下一步]按钮。可选择以下特性。



特性		说明
环境	32 位打印机驱动程序	支持 32 位操作系统的 EPSON 打印机驱动程序。从 64 位操作系统上安装时，此项可选择。
	64 位打印机驱动程序	支持 64 位操作系统的 EPSON 打印机驱动程序。从 32 位操作系统上安装时，此项可选择。
	Status API .NET	支持 .NET 环境下的 Status API。
	Devmode API .NET	支持 .NET 环境下的 Devmode API。
	帮助语言	以所选语言显示帮助信息。
工具	TMFLogo	安装 TM Flash Logo Setup Utility Ver.3 允许您将位图图像保存至 TM 打印机。
	Printer Network Setting	安装 Printer Network Setting。
添加开始菜单快捷键		将在开始菜单中添加 APD 的快捷方式图标。默认设置：勾选

- 11** 显示“开始复制文件”界面。查看“当前设置”以确认要安装的设置，然后点击[下一步]按钮。



- 12** APD 已安装。

- 13** 显示“InstallShield Wizard 完成”界面。当您点击[完成]按钮时，安装完成。

- 14** 在[开始]-[控制面板]-[硬件和声音]-[打印机]中，检查指定的打印机驱动程序是否正确安装。（“因操作系统而异”）

即插即用安装

使用 Windows 即插即用功能，打印机驱动程序可以很容易地安装在已安装了 APD 的计算机上。

CAUTION

即插即用功能仅可用于具有 USB 接口的 TM 打印机上。

安装流程

1. 连接 TM 打印机 (第 34 页)



2. 安装打印机驱动程序 (第 34 页)



3. 打印测试页 (第 21 页)

2

连接 TM 打印机

请依照下列步骤安装 TM 打印机。

1 请检查“接收缓冲区满”被设置为打印机的一个忙碌状态。

2 连接 TM 打印机。

NOTE

- 如果您在安装 APD 之前将 TM 打印机连接至计算机，请删除相对应的端口驱动程序，然后在不连接 TM 打印机的情况下，重新安装打印机驱动程序。
- 关于如何连接 TM 打印机并检查 DIP 开关设置的信息，请参见 TM 打印机所附带的用户手册或技术参考指南。

CAUTION

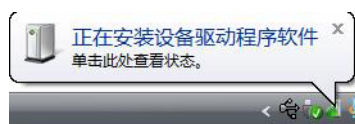
- 最多可以同时将 8 台打印机连接至多台计算机。
- 关闭 TM 打印机的电源并最少等待 5 秒后再打开电源。
- USB 设备需求
 - * USB 电缆最长为 5 米，且最多 5 个级联的集线器。
 - * 所使用的 USB 电缆和 USB 集线器需与 USB2.0 规格 (12Mbps) 兼容。

详细信息，请在安装 APD 之后，参见 C:\Program Files\EPSON\EPSON Advanced Printer Driver 4\TMUSB\readme_e.txt。

安装打印机驱动程序

当打开已连接的打印机的电源时，打印机驱动程序将自动被安装。

下列信息将显示在计算机屏幕的右下角。



CAUTION

当 TM 打印机处于脱机状态（盖板打开，缺纸等）时，不能添加打印机驱动程序。当打印机恢复至联机状态后，打印机驱动程序将可以被添加。

共享打印机

APD4 支持共享打印机 (Point&Print)。本章描述如何在客户计算机上安装共享打印机。同时也提供卸载步骤。

NOTE

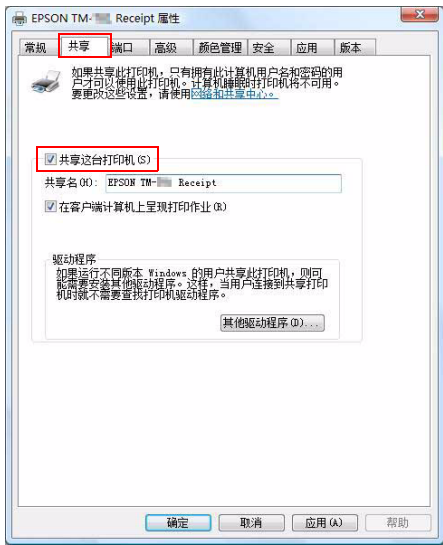
当您在服务器上安装了 32 位和 64 位打印机驱动程序时，共享打印机环境可以供使用 32 位和 64 位操作系统的客户端使用。
例如，如果将 32 位客户端连接至 64 位服务器，已安装在 64 位服务器上的 32 位打印机驱动程序将被安装。

安装

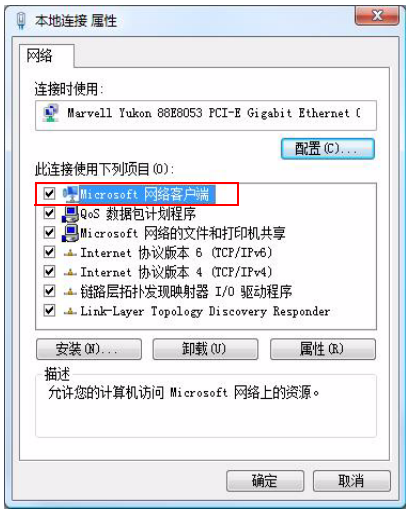
安装所要共享的打印机之前，请检查下列内容。

- 确保将服务器的打印机设为共享。
- 如果在客户端计算机上装有 Epson 驱动程序/应用程序，请检查版本。（请参见第 13 页“APD 4.5xx 或更高版本与其他驱动程序/应用程序之间的兼容性”。）
- 确保服务器和将要安装 APD 的客户端计算机已安装了 微软网络客户端。

< 打印机共享设置 >
(服务器)



< 检查 Microsoft 网络客户端 >
(服务器 / 客户端)



NOTE

当多个用户共同使用一台客户端计算机时，每个用户都必须安装微软网络客户端。

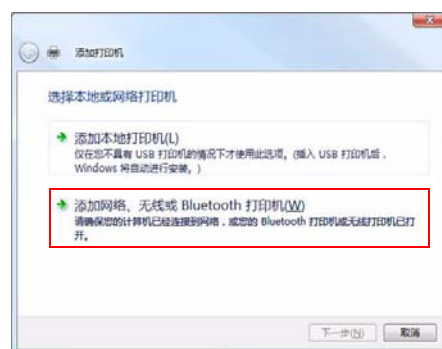
按照下列步骤在客户端计算机上安装共享打印机。

- 1 从 [开始] - [控制面板] - [硬件和声音] 中选择 [添加打印机]。
（“因操作系统而异”）
- 2 显示 “选择本地或网络打印机” 界面。选择 [添加网络，无线或 Bluetooth 打印机]。
- 3 显示 “选择打印机” 界面。在列表中选择所要共享的打印机，然后点击 [下一步] 按钮。
- 4 安装所选的共享打印机。

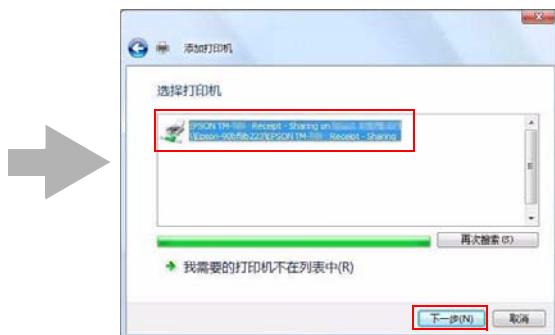
1 >



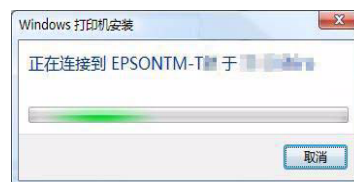
2 >



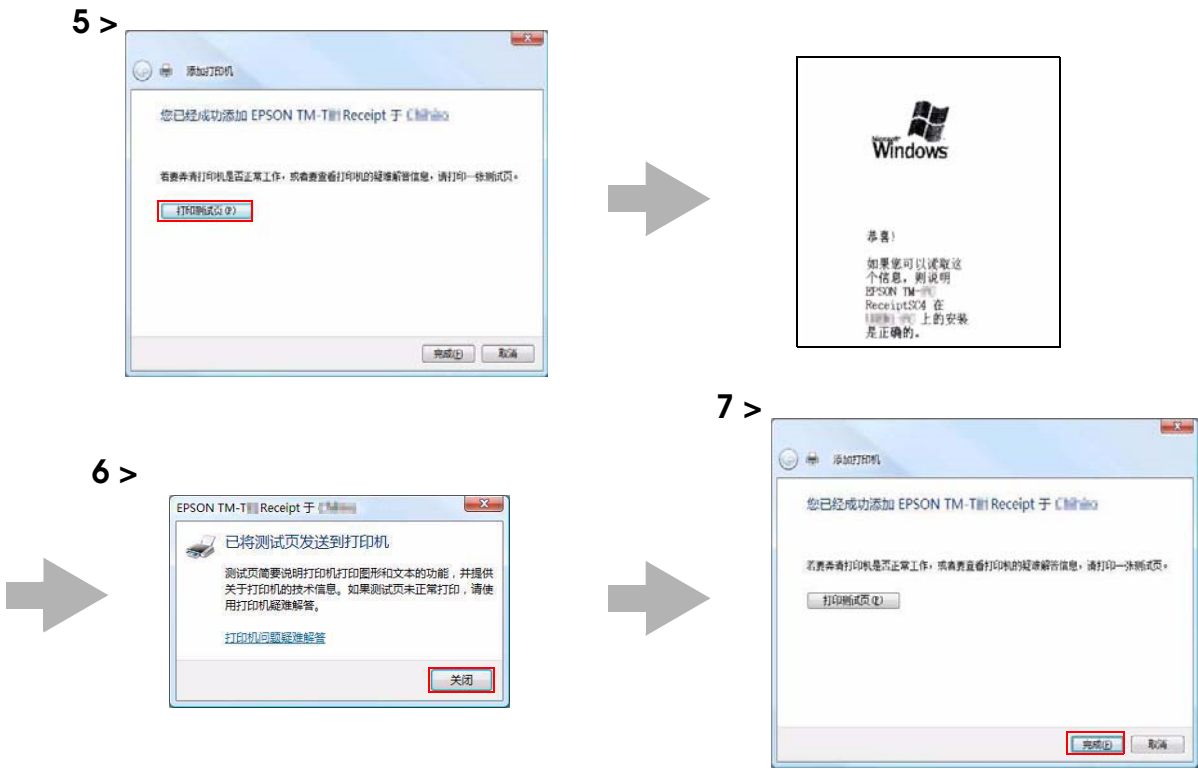
3 >



4 >



- 5
- 6
- 7
- 点击 [打印测试页] 按钮检查打印功能是否正常。
- 显示下列界面。如果测试打印的输出结果正确，请点击 [关闭] 按钮。如果测试打印的输出结果不正确，则点击 [打印机问题疑难解答] 按钮并按照 Windows 的提示信息进行故障排除。
- 点击 [完成] 按钮完成安装。



- 8
- 在[开始] - [控制面板] - [硬件和声音] - [打印机]中检查指定的打印机驱动程序是否已正确安装。（“因操作系统而异”）

卸载

本章节描述如何从客户端计算机卸载共享打印机。

- 卸载共享打印机 [第 38 页](#)
- 卸载 APD [第 39 页](#)

卸载共享打印机

按照下列步骤卸载共享打印机。

- 1 在 [开始] - [控制面板] - [硬件和声音] 中选择 [打印机]。
(“ [因操作系统而异](#) ”)
- 2 右击所要删除的打印机驱动程序并选择 [删除]。



卸载 APD

按照下列步骤卸载 APD。

CAUTION

- 卸载 APD 必须由管理员来执行。
- 普通用户需要管理员密码来执行卸载。

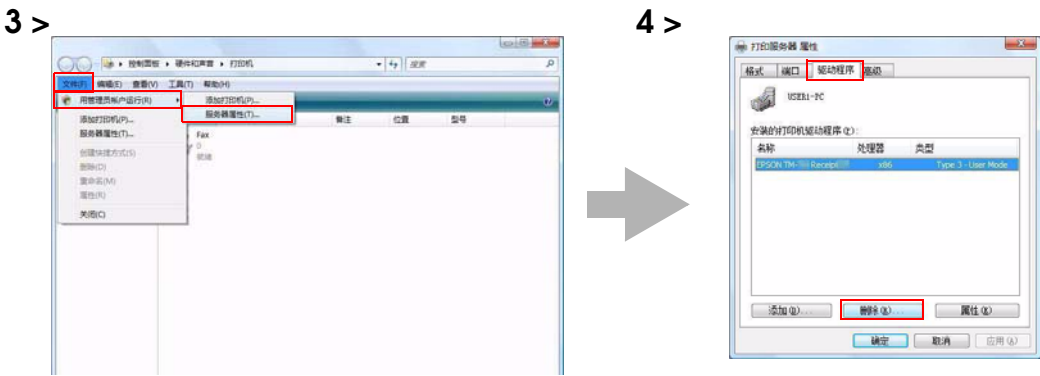
- 1

卸载所有共享的打印机。参见第 38 页 “卸载共享打印机”。
- 2

从 [开始] - [控制面板] - [硬件和声音] 中选择 [打印机]。
（因操作系统而异）
- 3

从 [文件] - [用管理员帐户运行] 中选择 [服务器属性]。
（因操作系统而异）
- 4

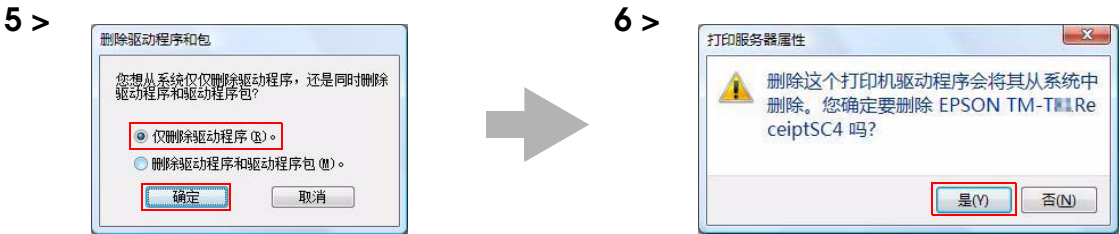
显示 “打印服务器属性” 界面。
从 [驱动程序] 选项卡中选择所要删除的打印机驱动程序，然后点击 [删除] 按钮。



- 5

显示 “删除驱动程序和包” 界面。选择 “仅删除驱动程序” 并点击 [确定] 按钮。
Windows XP 系统不显示步骤 5。直接跳转至步骤 6。
- 6

显示 “打印服务器属性” 界面。点击 [是] 按钮以删除在步骤 4 中所选择的打印机驱动程序。

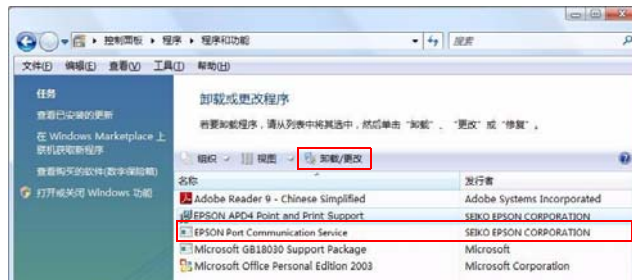


7 从 [开始] - [控制面板] 中选择 [卸载程序]。(“因操作系统而异”)

8 选择 “EPSON APD4 Point and Print Support”，然后单击 [卸载 / 更改] 按钮删除 “EPSON APD4 Point and Print Support”。



9 选择 “EPSON Port Communication Service”，然后单击 [卸载 / 更改] 按钮删除 “EPSON Port Communication Service”，从而完成 APD 的卸载。



安装 APD 后的维护

安装 APD 后的维护步骤。

- 添加打印机驱动程序
- 卸载打印机驱动程序
- 更换打印机
- 更改打印机驱动程序的端口设置。
- 升级安装 APD

添加打印机驱动程序

按照下列步骤安装打印机驱动程序。

CAUTION

不能直接从 [开始] - [控制面板] - [硬件和声音] - [打印机] 中添加打印机驱动程序。（“因操作系统而异”）

- 2
- 1

如果在最小或自定义安装中没有选择 “使用即插即用功能，使全部机种的打印机都能被追加。”，请双击 APD 的安装程序图标。

如果 APD 是通过标准安装方法进行安装的，请执行 [开始] - [所有程序] - [EPSON] - [EPSON Advanced Printer Driver 4] - [更改或删除 APD4，或创建 APD4 的静态安装程序。]。
- 2

显示 “欢迎” 界面。然后选择 “自定义” 并点击 [下一步] 按钮。
- 3

显示 “打印机配置” 界面。点击 [添加] 按钮选择要安装的机型。
- 4

显示 “添加打印机” 界面。配置所要使用的打印机驱动程序和端口，然后点击 [下一步] 按钮。

设置	说明
选择驱动程序	选择要安装的打印机驱动程序。
打印机名称	打印机驱动程序的名称。此名称可变更。 名称中请勿使用 Unicode/ 双字节 字符。
通讯	选择连接计算机和打印机的接口类型。 创建一个串行端口：执行步骤 5。 创建一个 USB 端口：执行步骤 6。
设为默认打印机	在 Windows 应用程序中配置此打印机为通常使用的打印机时，请选择此项。

5 显示“串行端口设置”界面。配置串行口设置并点击[下一步]按钮。执行步骤6。

设置	说明
打印机名称	此处显示您在步骤4中所输入的打印机名称。此处名称不可变更。
COM 端口	指定连接到打印机的串行端口号。
波特率	指定波特率。
数据位	指定数据位。
停止位	指定停止位。
停止位	指定计算机和打印机之间的数据流方式。
奇偶校验	指定奇偶校验。

6 返回至“打印机配置”界面。步骤4至步骤5中所配置的所有打印机驱动程序将显示在列表中。

如需安装多个打印机驱动程序，重复步骤3至步骤5的操作。如需多次安装同一个打印机驱动程序，请点击[复制]按钮。

当完成打印机驱动程序的设置后，点击[下一步]按钮。

7 显示“选择功能”界面。选择您所要安装的APD特性，然后点击[下一步]按钮。可选择以下特性。

特性	说明
环境	32 位打印机驱动程序
	支持 32 位操作系统的 EPSON 打印机驱动程序。 从 64 位操作系统上安装时，此项可选择。
	64 位打印机驱动程序
	支持 64 位操作系统的 EPSON 打印机驱动程序。 从 32 位操作系统上安装时，此项可选择。
	Status API .NET
工具	支持 .NET 环境下的 Status API。
	Devmode API .NET
	支持 .NET 环境下的 Devmode API。
	帮助语言
	以所选语言显示帮助信息。
工具	TMFLogo
	安装 TM Flash Logo Setup Utility Ver.3 允许您将位图图像保存至 TM 打印机。
工具	Printer Network Setting
	安装 Printer Network Setting。
添加开始菜单快捷键	
将在开始菜单中添加 APD 的快捷方式图标。默认设置：勾选	

8 显示“开始复制文件”界面。确认“当前设置”中显示的所要安装的打印机驱动程序并点击[下一步]按钮。

9 安装步骤6中添加到列表中的打印机驱动程序。

10 显示“维护完成”界面。当您点击[完成]按钮时，完成安装打印机驱动程序的过程。

卸载打印机驱动程序

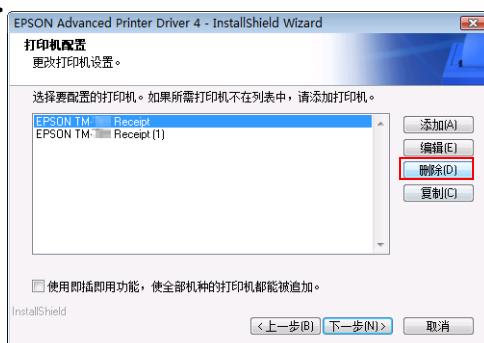
要在已安装多个驱动程序的情况下卸载不使用的打印机驱动程序，请按照下列步骤操作。

CAUTION

要卸载所有的打印机驱动程序，请参见第 27 页“卸载”。

- 1 从 [开始] - [所有程序] - [EPSON] - [EPSON Advanced Printer Driver 4] 中选择并打开 [更改或删除 APD4，或创建 APD4 的静态安装程序。]
- 2 显示“欢迎”界面。然后选择“自定义”并点击 [下一步] 按钮。
- 3 显示“打印机配置”界面。从列表中选择您要删除的打印机驱动程序，并点击 [删除] 按钮。
- 4 显示确认删除的界面。点击 [是] 按钮。

3 >



4 >



- 5 返回至“打印机配置”界面。点击 [下一步] 按钮。
- 6 显示“选择功能”界面。
会自动勾选已安装在您计算机上的功能。取消勾选要卸载的功能。点击 [下一步] 按钮。

- 7 显示“开始复制文件”界面。确认“当前设置”中显示的所要删除的打印机驱动程序，然后点击[下一步]按钮。
- 8 将删除步骤3至步骤5中删除的打印机驱动程序。
- 9 显示“维护完成”界面。当您点击[完成]按钮时，完成卸载打印机驱动程序的过程。

更换打印机

当您更换了带有相同接口的 TM 打印机时，请注意下列内容：

- 无论是何接口，按照先前 TM 打印机的设置，设置新的 TM 打印机的 DIP 开关。
- 若为 TM 打印机设置了图标，请重新设置图标。
- 如果存储器开关发生变更，请参见 TM 打印机所附带的用户手册或技术参考指南。

更换各接口的配置如下：

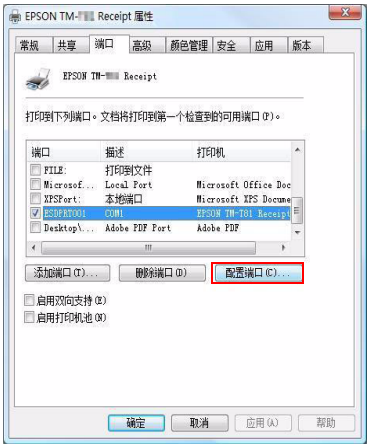
接口	说明
串行接口	使用 DIP 开关或记忆开关设置串行连接设置。
USB	更换后不需要进行配置。

更改打印机驱动程序的端口设置

在下列情况下更改打印机驱动程序的端口设置：

- 串行接口：
串行端口、串行连接条件、忙状态（当与其他驱动程序共存时）、断电决定超时时间

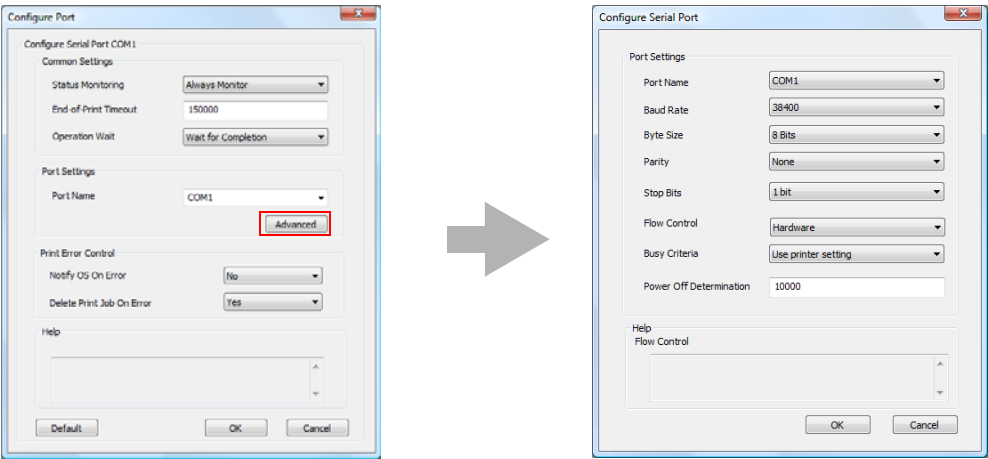
- 1 从[开始] - [控制面板] - [硬件和声音]中选择并打开[打印机]，然后右击目标打印机驱动程序并选择[属性]（“因操作系统而异”）。
- 2 显示 TM 打印机的属性界面。选择[端口]选项卡并点击[配置端口...]按钮。



2

3 显示 “Configure Port” 界面。更改端口设置。

- 对于串行连接：
可配置通用设置和打印机错误控制。点击 [Advanced] 按钮显示 “Configure Serial Port” 界面。



主要设置

设置	说明
Port Name	更改用于连接 TM 打印机的 COM 端口。
Baud Rate	设置波特率、字节大小、奇偶校验、停止位和流量控制。
Busy Criteria (默认: Use printer setting)	如果在与 OPOS 共存的情况下切换驱动程序进行打印，则可能需要重启 TM 打印机。在这种情况下，请选择 “Use printer setting”。
Power Off Determination (默认: 10000 (10 秒))	要使应用程序更早作出决定，请更改设置。

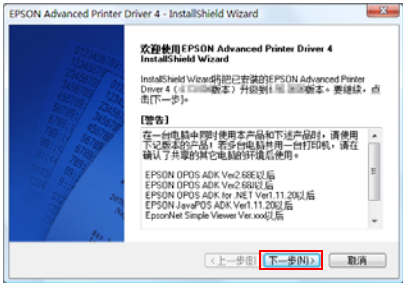
4 显示返回至属性界面。当您点击 [OK] 按钮时，您所做的变更将会生效。

升级安装 APD

按照下列步骤执行升级安装新版本的 APD。

- 1 双击 APD 图标启动安装。
- 2 显示 “InstallShield Wizard” 界面。确认关于计算机环境的 [警告]。要继续安装，请点击 [下一步] 按钮。（请参见第 13 页 “APD 4.5xx 或更高版本与其他驱动程序 / 应用程序之间的兼容性”）
- 3 显示 “许可协议” 界面。确认内容并选择 “我接受许可协议中的条款”，然后点击 [下一步] 按钮。

2 >



3 >

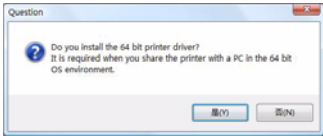


- 4 显示询问您是否需要升级新版本的 APD 的界面。点击 [是] 按钮。



NOTE

在升级安装 4.06a 版本或更低版本的 APD 时，将显示询问您是否需要安装 64 位打印机驱动程序界面。点击 [是] 按钮通过 64 位操作系统将共享打印机环境提供给客户。



5 显示“打印机配置”界面。点击[下一步]按钮。

NOTE

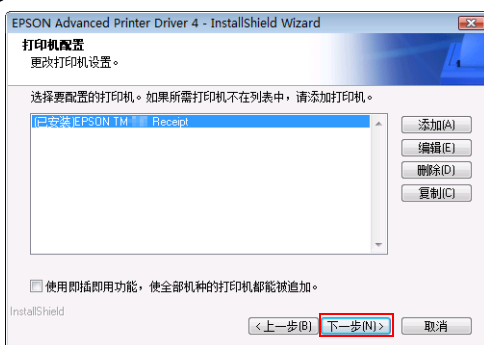
点击[添加]按钮添加一个打印机驱动程序。

6 显示“开始升级”界面。确认“当前设置”中有关安装的内容并点击[下一步]按钮。

7 开始升级安装 APD。

8 显示“升级完成”界面。点击[完成]按钮完成升级安装。

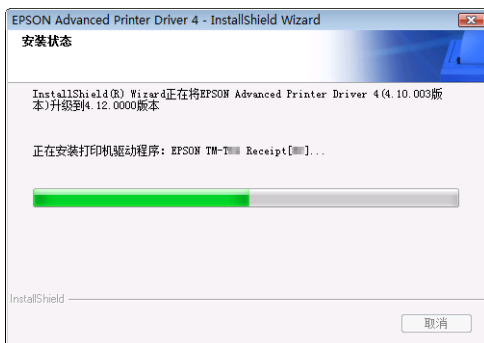
5 >



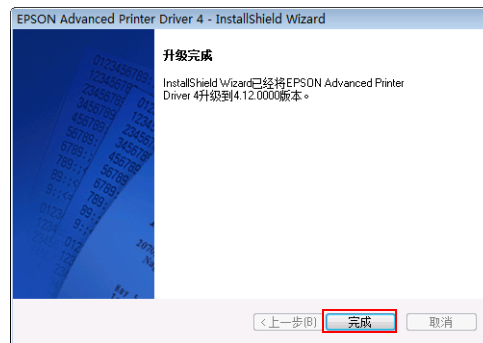
6 >



7 >



8 >



静态安装

本章描述了静态安装的步骤。

什么是静态安装？

静态安装是一种无需用户操作而将已存在的 APD 安装环境复制到另外一台计算机的方法。静态安装包含下列两种方法：

- ❑ 使用静态安装程序包 (*.exe)
在复制来源计算机上创建静态安装程序包。
 - 在另一台计算机上执行此文件可让您从复制来源计算机上的所有环境中安装用于运行 APD 的最小环境。
 - 当使用此文件执行静态安装时，无法为静态安装创建静态安装程序包或脚本文件，也无法添加另一台打印机。
- ❑ 使用静态安装脚本文件 (*.inf)
在复制来源计算机上创建静态安装的脚本文件。
 - 在另一台计算机上执行此文件和 APD 文件 (APD_4xx_T82.exe) 可让您安装复制来源计算机上的完整 APD 环境。
 - 在使用此文件执行静态安装的环境中，您可为静态安装创建静态安装程序包或脚本文件，也可添加另一台打印机。

使用此功能，您可以将 APD 安装合并到一个批处理文件，一张操作系统恢复光盘和一个应用程序安装器。

同样，您可为静态安装添加命令选项来实现下列功能。

- 完成安装时提示通知。
- 完成安装后重启设置
- 升级安装设置

安装过程中不显示界面。

CAUTION

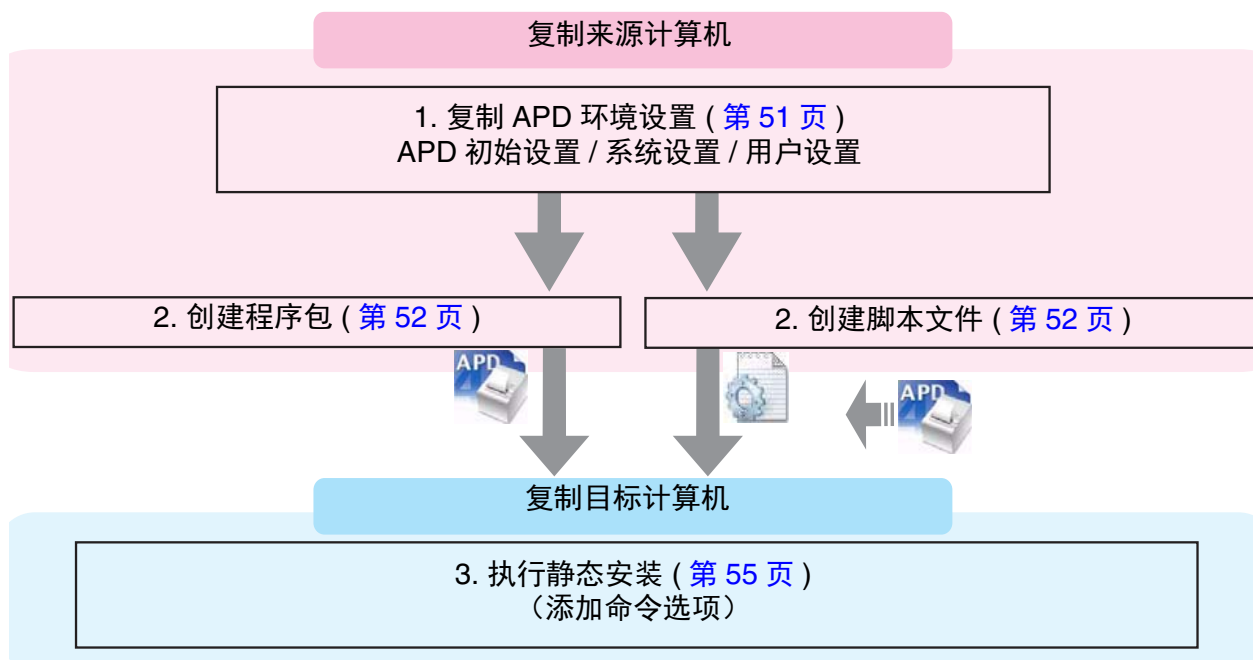
- 要使用静态安装，需要 4.0 版本或更高版本的 Internet Explorer。
- 当目标计算机中已安装了 APD3 或 APD4 时，请在静态安装之前将其卸载。

此方法特别用于下列情况：

- 易于在多台计算机上进行相同的设置。
- 即使没有显示器的计算机也可以进行安装。
- 在出现打印故障的情况下，可以使用另一台计算机上的静态安装的脚本文件在该计算机上重新创建有错误的计算机的 APD 环境，并可以改善其服务和维护功能。（在使用静态安装程序包执行静态安装的环境中，无法创建静态安装的脚本文件。）

静态安装的流程

静态安装的流程如下所述。



设置要被复制的 APD 环境

在复制来源计算机上创建静态安装的 APD 环境。

选择下列要复制的 APD 环境。

- APD 初始设置
此设置为安装 APD 的设置。
- 系统设置
此设置为打印机的系统设置。
- 用户设置
此设置为打印机的用户设置。此设置与复制来源计算机相同。

APD 设置

当复制打印机的用户设置或系统设置时，请参见“TM 打印机手册”进行设置。

进行系统设置

选择 [开始] - [控制面板] - [硬件和声音] - [打印机]，右击打印机，选择 [属性] - [高级] - [打印默认值] 来进行设置。（“因操作系统而异”）

进行用户设置

选择 [开始] - [控制面板] - [硬件和声音] - [打印机]，右击打印机，选择 [属性] - [常规] - [打印首选项] 来进行设置。（“因操作系统而异”）

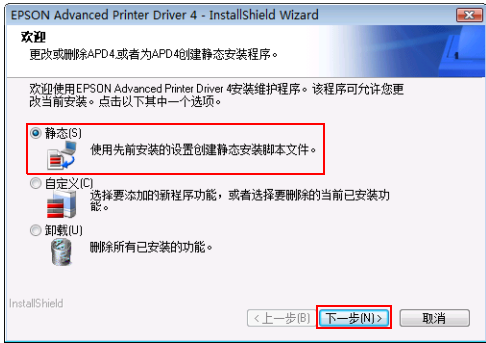
创建程序包或脚本文件

为静态安装创建静态安装程序包或脚本文件。
首先，确认复制来源计算机上要复制的 APD 环境。(参见 [第 51 页](#) “设置要被复制的 APD 环境”)
按照下列步骤进行。

- 1
- 从[开始] - [所有程序] - [EPSON] - [EPSON Advanced Printer Driver 4]中选择并打开[更改或删除 APD4，或创建 APD4 的静态安装。]
- 2
- 显示“欢迎”界面。选择“静态”并点击[下一步]按钮。
- 3
- 显示“选择文件名”界面。
指定目标文件夹和文件名称，然后指定所要创建的文件类型。点击[下一步]按钮。

设置	说明
本地保存文件和文件名称	为将要创建的文件指定目标文件夹和文件名称。
创建静态安装程序包	<div><div>• 当您想要创建静态安装程序包时请选择此项。</div><div>• 当您想要创建静态安装的脚本文件时请不要选择此项。</div></div> <div>(默认值为已选择)</div>

2 >



3 >



- 4
- 显示“静态安装”界面。选择您所要从 [打印机配置] 中复制的设置，然后选择所要安装的打印机。

如果您不想选择具有 APD 的复制来源打印机中所有已安装的打印机，请勿选择 [包含当前安装的所有打印机]。

点击 [下一步] 按钮。

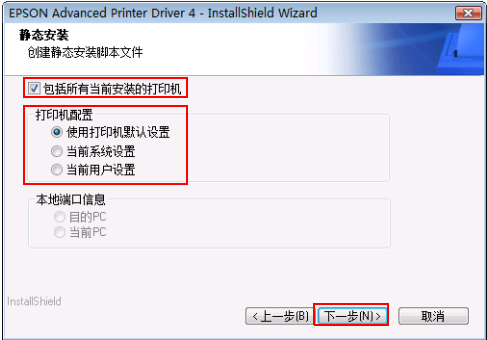
 - [打印机配置] 中的设置是复制目标打印机的默认值。当安装多个打印机时，不能分别更改每个打印机的设置。
 - 当选择 [包含当前安装的所有打印机] 时，执行步骤 7。

设置	说明
包含当前安装的所有打印机	如果选择此项，则选择了安装在复制来源计算机中的所有 APD 打印机。如果不选此项，则可单独选择复制来源计算机上的每一个 APD 打印机。（默认值为已选择）
打印机配置	选择您想要复制的打印机设置。
使用打印机默认值	使用 APD 已安装时的设置。
当前系统设置	打印机的系统设置 您可以通过选择 [属性] - [高级] - [打印默认值] 来选择。
当前用户设置	打印机的用户设置 您可以通过选择 [属性] 来选择。
本地端口信息	不可用。

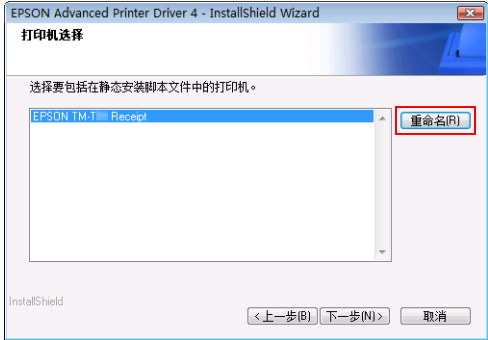
- 5
- 显示“打印机选择”界面。选择您所复制的打印机驱动程序。

点击 [重命名] 按钮更改打印机名称。如果不想更改打印机名称，点击 [下一步] 按钮执行步骤 7。

4 >



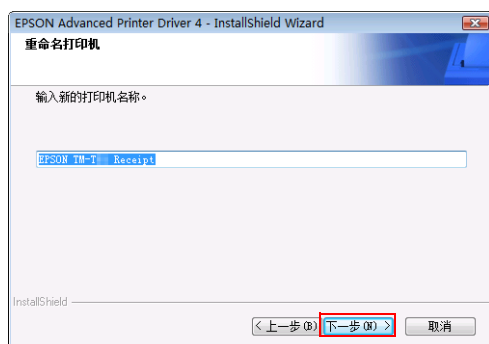
5 >



6 显示“重命名打印机”界面。更改打印机驱动程序名称，然后点击[下一步]按钮。

7 显示“开始创建静态安装脚本文件”界面。请确认显示在“当前设置”中的文件信息是否正确，并点击[下一步]按钮以创建静态安装的静态安装数据包或脚本文件。

6 >



7 >



8 显示“完成维护”界面。点击[完成]按钮。

静态安装的静态安装程序包或脚本文件已经创建在步骤 3 中指定的目标文件夹中。

执行静态安装

您可以使用下列方法执行静态安装。

- 在复制目标计算机中执行静态安装程序包。
- 复制静态安装中的脚本文件和 APD 文件，并执行命令提示中的命令。
- 为安装 APD 开发一个批处理文件或应用程序并执行。

如何执行静态安装

按照下列步骤执行静态安装。

使用静态安装程序包安装

将静态安装程序包复制到复制目标计算机，并执行下列命令。

>[Package File Name(specified with the full path)]

Ex: D:\APD>Apd4Silent.exe

当使用程序包文件检查静态安装的结果时，请检查指定的打印机驱动程序是否正确安装在 [开始] - [控制面板] - [硬件和声音] - [打印机] 中。

使用静态安装的脚本文件安装

复制静态安装的脚本文件和 APD 文件，并执行下列命令。

>[APD_4xx_T82.exe (指定完整路径)]
[/s /f1 "Apd4Silent.inf (指定完整路径)"]

Ex: D:\APD>APD_413a_T82.exe /s /f1 "D:\APD\Apd4Silent.inf"

检查安装结果

可在“APD4SilentSetup.log”的“结果代码”中检查静态安装数据包和脚本文件的安装结果，该“Result Code”的创建位置与静态安装数据包和脚本文件的位置相同。

“Result Code”的内容如下：

结果代码	说明
0	成功完成
-3	已安装 APD。
2	无法找到静态安装必须的文件。
1151	操作系统不支持 APD。
1223	静态安装已被用户取消。

命令选项

下列内容描述静态安装的命令选项和如何进行设置。



可以组合应用命令选项。

/s /f1 : 使用脚本文件进行静态安装

使用此命令选项可让您使用静态安装脚本文件执行静态安装。

有关更多详情，请参见 [第 55 页](#) “使用静态安装的脚本文件安装”。

/s /a : 升级

使用此命令选项可让您升级 APD。删除 APD4 不支持的打印机。

例如

D:\APD4\APD_413a_T82.exe /s /a

/uninstall : 静态卸载

使用此命令选项可让您使用命令行进行卸载。

例如

```
D:\APD4\APD_413a_T82.exe /s /uninstall
```



当未包含“/s”时，将显示卸载界面。

/d : 在对话框中显示静态安装结果

使用此命令选项可在安装完成后在对话框中显示静态安装结果。

例如**数据包文件**

```
D:\APD4\Apd4Silent.exe /d
```

脚本文件

```
D:\APD4\APD_413a_T82.exe /s /f1"D:\APD4\Apd4Silent.inf" /d
```

/w /m :**显示静态安装完成的窗口信息**

在命令中添加 Windows 句柄和信息 ID 从而可显示静态安装完成的窗口信息。

例如

在下面例子中，Windows 句柄是 0x6789abc，信息 ID 是 0x0501

数据包文件

```
D:\APD4\Apd4Silent.exe /w6789abc /m0501
```

脚本文件

```
D:\APD4\APD_413a_T82.exe /s /f1"D:\APD4\Apd4Silent.inf"  
/w6789abc /m0501
```

/r : 完成安装后重启设置

使用此命令选项可在静态安装完成后进行操作系统重启设置。

例如想要重启时

数据包文件

```
D:\APD4\Apd4Silent.exe /rY
```

脚本文件

```
D:\APD4\APD_413a_T82.exe /s /f1"D:\APD4\Apd4Silent.inf" /rY
```

例如不想重启时

数据包文件

```
D:\APD4\Apd4Silent.exe /rN
```

脚本文件

```
D:\APD4\APD_413a_T82.exe /s /f1"D:\APD4\Apd4Silent.inf" /rN
```

/l : 指定安装日志文件

使用此命令选项可以指定安装日志文件的输出文件夹 (Apd4Setup.log)。通常此文件将输出到 Windows 文件夹中。

例如

数据包文件

```
D:\APD4\Apd4Silent.exe /l"D:\APD4\log.txt"
```

脚本文件

```
D:\APD4\APD_413a_T82.exe /s /f1"D:\APD4\Apd4Silent.inf"  
/l"D:\APD4\log.txt"
```